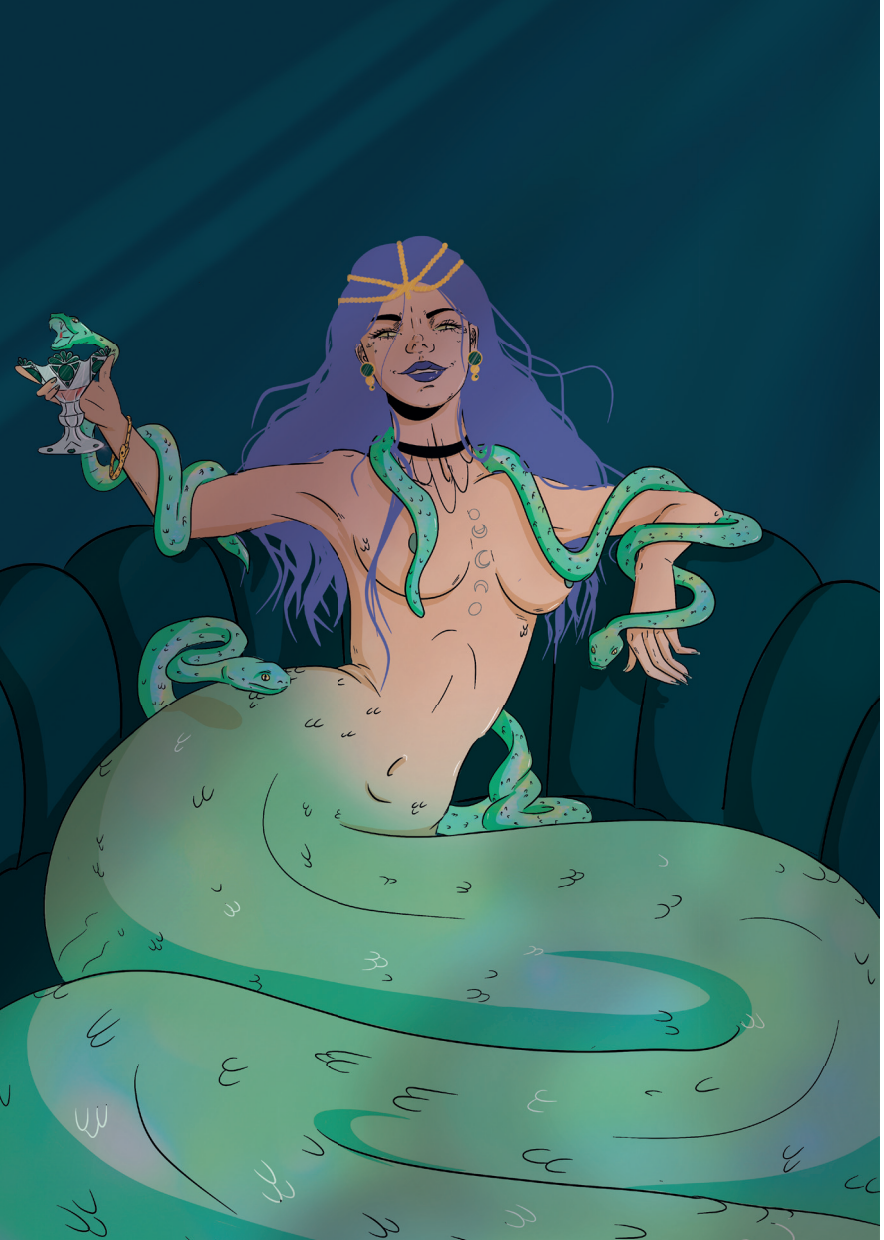


Priscilla Luthringer · Gaëlle Sly





# SOMMAIRE

<b>PRÉSENTATION DES AUTRICES .....</b>	<b>8</b>
<b><i>L'ORACLE DE LA MAGIE BURLESQUE :</i></b>	
<b>RECONNECTEZ-VOUS À VOTRE NATURE AUDACIEUSE .....</b>	<b>11</b>
L'Univers.....	12
Qui allez-vous rencontrer dans cet oracle? .....	13
Le mouvement de la guidance .....	14
De l'extérieur vers l'intérieur .....	14
De l'intérieur vers l'extérieur .....	14
Utilisation .....	15
1. Les archétypes .....	15
2. Les dons et les facultés .....	16
3. Les actions .....	17
<b>LE TIRAGE .....</b>	<b>19</b>
Avant le tirage .....	19
Pendant le tirage.....	19
Proposition de tirage à trois cartes : le coven.....	20
Proposition de tirage à six cartes : le grand show.....	21
La carte inversée .....	22
Les incantations magiques .....	22

## L'OUVERTURE DU RIDEAU ..... 25

1	▽ La Désossée .....	26
2	▽ Les Siamois .....	29
3	▽ La Femme-serpent .....	32
4	▽ La Cracheuse de feu .....	35
5	▽ La Femme-arbre .....	38
6	▽ La Femme bleue .....	41
7	▽ La Chanteuse .....	44
8	▽ La Funambule .....	47
9	▽ La Femme-oiseau .....	50
10	▽ La Femme-poisson .....	53
11	▽ La Femme-fauve .....	56
12	▽ La Mime .....	59
13	▽ La Femme-enfant .....	62
14	▽ La Geisha .....	65
15	▽ La Femme-mémoire .....	68
16	▽ La Femme transparente .....	71
17	▽ La Comique .....	74
18	▽ La Jongleuse .....	77
19	▽ La Peintre .....	80
20	▽ La Femme haltérophile .....	83
21	▽ La Décoratrice .....	86
22	▽ La Sorcière .....	89

23	▽	La Lanceuse de couteaux .....	92
24	▽	L'Effeuilleuse .....	95
25	▽	La Femme tatouée .....	98
26	▽	La Femme-luciole .....	101
27	▽	La Femme-éléphant.....	104
28	▽	La Videuse.....	107
29	▽	L'Acrobate au cerceau.....	110
30	▽	La Femme-orchestre.....	113
31	▽	Les Danseuses de cancan.....	116
32	▽	La Ballerine .....	119
33	▽	Les Danseurs de tango .....	122
34	▽	La Femme fantôme.....	125
35	▽	La Médium.....	128
36	▽	La Magicienne .....	131
37	▽	La Poète.....	135
38	▽	L'Ouvreuse .....	138
39	▽	La Femme-friandise .....	141
40	▽	La Maîtresse de cérémonie .....	144
41	▽	La Savante folle .....	147
42	▽	La Barmaid .....	150
43	▽	La Maquilleuse.....	153
44	▽	L'Amazone.....	156

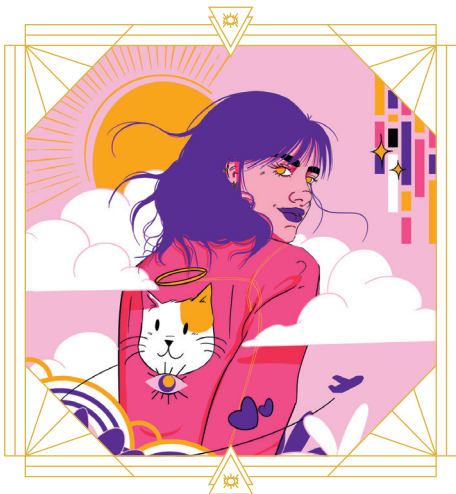


## PRISCILLA LUTHRINGER

 @priscilla\_luthringer

L'AUTRICE

Priscilla est maître Reiki Usui. Fascinée par l'art du mouvement, elle se forme également à différentes techniques de yoga (spécialisée en thérapeutique) et de danse. Passionnée par l'univers des cabarets parisiens, elle a eu la chance de danser sur les scènes de la Cigale et du Trianon, deux grands temples du quartier de Pigalle. Vivant à proximité du Moulin Rouge, elle a longtemps rêvé d'une histoire dans un cabaret secret peuplé de créatures à la féminité et au féminisme affirmés. Aujourd'hui, elle vous propose de partir à la rencontre de ses femmes indépendantes, et en un sens, marginales.

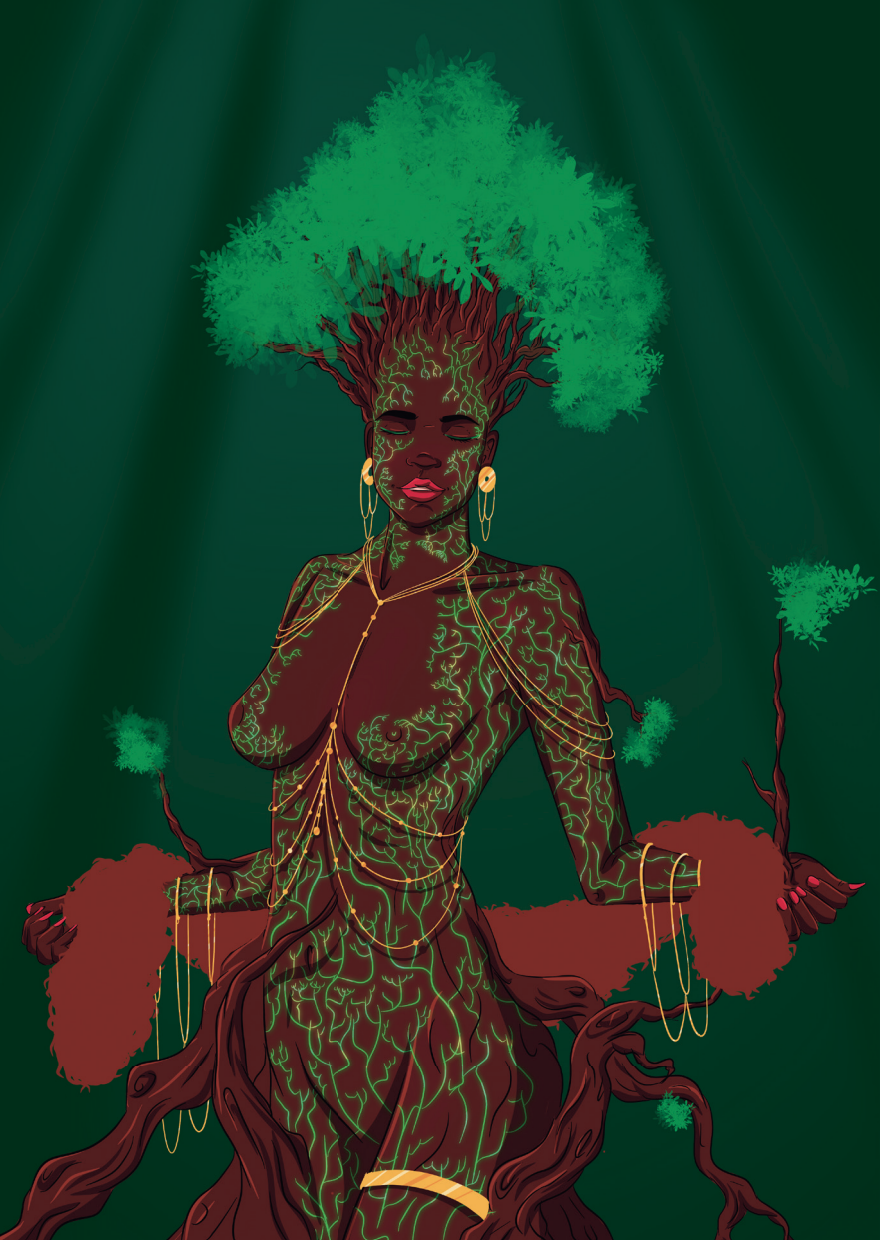


**GAËLLE SLY**

 @gaelle.sly

L'ARTISTE

Après un virage professionnel à 360°, Gaëlle vit aujourd'hui de sa passion pour la création. Amoureuse des beaux livres, des visuels et du bruit du crayon sur le papier, elle aime donner vie aux idées et aux concepts. Dans ses illustrations aux couleurs vives, elle met en scène des thèmes récurrents tels que la féminité, les animaux et les fleurs. Son approche artistique se caractérise par un équilibre subtil entre une dimension graphique, où la typographie, les formes, les motifs s'entremêlent, et une touche plus douce et mystérieuse, s'inspirant des légendes et de la magie. Parfois impertinentes, ses illustrations racontent une histoire, invitent à l'évasion et éveillent l'imagination.





## L'ORACLE DE LA MAGIE BURLESQUE : RECONNECTEZ-VOUS À VOTRE NATURE AUDACIEUSE

Et pourtant, sans le hasard de la naissance, vous pourriez être comme eux. Ils n'ont pas demandé à être mis au monde. Mais ils sont venus au monde. Leur code est une loi en soi : offensez-en un, et vous les offensez tous.

TOD BROWNING, *Freaks*, 1932.

Bienvenue à celles et ceux qui cachent leurs facultés ou leurs pouvoirs au monde et ne demandent qu'à être révélé·e·s, éclairé·e·s par un projecteur pour s'imposer sur la scène de leur existence. Bienvenue à la folie bienheureuse, à la magie divine, au cirque de la vie, au cabaret insolite. Bienvenue à celles et ceux qui sont en marge, aux anticonformistes, aux *freaks*. Bienvenue à celles et ceux qui veulent sortir du cadre, se découvrir et vivre des expériences fascinantes.

Entrez dans le rêve et la poésie de la création joyeuse. Partez à la découverte de vos dons et de vos forces. Développez vos talents

et mettez en lumière vos qualités pour vous reconnecter à votre dimension dissidente. Puisez en vous la quintessence du subversif qui mène au renversement de l'ordre établi. Bannissez les idées reçues et plongez dans un monde de désinvolture et d'impertinence. Cet oracle a un goût d'irrévérence, et vous êtes invité·e à y plonger vos lèvres pour vous sustenter, avec délectation, de tous ses délices et désirs. Il est dominé par une énergie ésotérique sensuelle qui parle d'une féminité libre, active, indomptée et féroce. Alors, affranchissez-vous ! Laissez souffler le vent de liberté qui vous anime : il vous transportera dans un univers de transmutation, et vous pourrez vivre les expériences que votre âme vous réclame.

## L'UNIVERS

L'Univers est un cabaret fantasmagorique dans lequel le burlesque représente l'insolite et le bizarre. Le burlesque est un art exubérant, identifiable de suite, fort et puissant, qui exerce une fascination de l'étrange. Il a toujours reposé sur l'érotisme et la sensualité. Dominé dès la fin du XIX<sup>e</sup> siècle par des figures fortes qui soutiennent la libération de la femme, il combat l'emprise de la société sur le corps féminin. Les spectacles burlesques sont évidemment très subversifs et un brin sulfureux. Ils regroupaient originellement plusieurs modes d'expression artistiques : la danse, la musique, le cirque, la comédie... L'art burlesque est l'un des premiers à avoir été dominé par des femmes qui avaient un réel pouvoir sur leur corps.

Le présent oracle met en avant ces figures féminines dans une affirmation revendiquée d'identité, avec la personification de l'écrasante puissance de la convocation des dieux. Elles sont très grandes, on les voit de loin, elles nous fixent. Elles sont fortes, puissantes et parfois impressionnantes. Cet oracle constitue, grâce à elles, une assurance d'être épaulé·e en tout lieu et en toute circonstance.

## 2 ▽

# LES SIAMOISES

Les Siamoisées sont fascinantes par leur apparence : elles sont identiques, gémellaires et imbriquées. Elles sont le miroir l'une de l'autre et ne peuvent se départir de ce reflet. C'est dans ces moments de profonde méditation où les yeux de l'une plongent dans le regard de l'autre qu'elles se révèlent la beauté de l'humanité, ce pour quoi aussi nous devons cultiver notre qualité d'Être impeccable et notre présence lumineuse sur cette terre.

Elles apprennent de chacune, puisqu'elles ne craignent pas de se regarder en face. C'est certes troublant, mais ô combien grandissant ! Leur apprentissage est d'une rapidité rare, car elles ont compris que leur double est à la fois leur reflet et une entité à part entière. Elles sont unies et distinctes. De ce fait, elles tentent toujours d'être la meilleure version d'elles-mêmes, car elles savent que leur sœur s'y réfère. Elles s'éveillent et éclosent grâce au regard bienveillant qu'elles posent l'une sur l'autre. Elles connaissent leur chance énorme de pouvoir constamment se corriger mutuellement, de toujours progresser et d'être chacune un exemple pour son double. Cela demande une conscience de chaque instant pour ne pas végéter dans un monde de tiédeur.

Les Siamoisées s'obligent à exprimer le meilleur d'elles-mêmes, pour soi comme pour l'autre. Elles excellent dans leur propre



compréhension. Car elles ont compris que leur regard augmente leur évolution : il est une source inépuisable d'apprentissage pour l'autre. Soyez toujours la meilleure version de vous-même et le plus bel exemple pour votre entourage. Votre rapport au monde s'en trouvera transformé et gratifié.





## INCANTATION MAGIQUE



Je suis toi et tu es moi.  
À l'intérieur de toi, je me vois.  
À l'intérieur de moi, tu te vois.  
Nous sommes multiples et nous sommes un.  
Tu es le reflet de toutes mes beautés cachées  
Et de tout ce qui doit être travaillé.

Je suis toi et tu es moi.  
À l'intérieur de toi, je me vois.  
À l'intérieur de moi, tu te vois.  
Nous sommes multiples et nous sommes un.  
Tu es le reflet de toutes mes beautés cachées  
Et tu révèles toutes mes qualités.



## SYMBOLE 1 : LE MIROIR



Reflet de notre propre regard sur nous-mêmes, le miroir est un révélateur de notre subconscient. Il nous apporte un enseignement profond sur ce qui se cache en nous et sur ce que nous donnons à voir au monde qui nous entoure. Quelle part de

nous-mêmes gardons-nous à l'abri des regards et quelle part donnons-nous à voir au plus grand nombre ?

## SYMBOLE 2 : LE GÉMEAUX



Le signe astrologique des Gémeaux est un signe d'Air qui aime le renouveau et recrée du lien quand celui-ci n'existe plus ou est devenu néfaste. Nous avons tous, dans notre ciel natal et astral, une influence Gémeaux : elle nous aide à rester curieux·ses et à nous servir de notre capacité plurielle et multiforme pour évoluer personnellement.

**Message :** apprenez de vous.

**Mots clés :** exemplarité, compréhension, miroir.

**Trait de caractère dominant :** apprentie sage.

**Carte inversée :** discorde/manque d'estime de soi/manque d'écoute de ses besoins.





3



## LA FEMME-SERPENT

La Femme-serpent incarne les valeurs de la métamorphose. Grâce à sa mue, elle peut changer de peau quand celle-ci devient trop étroite pour elle. Chez l'humain, à chaque montée vibratoire, la peau devient trop petite pour la nouvelle personne que l'on est. Savoir se départir de son ancienne peau est nécessaire à l'évolution de chacun-e. La Femme-serpent le sait, elle mue chaque mois pour débiter un nouveau cycle.

La mue est aussi appelée « exuvie », ce qui renvoie littéralement au fait d'expulser son ancienne vie et, étymologiquement, sa dépouille. Savoir se dépouiller de ce qui n'est plus nécessaire et ralentit sa progression est un talent sans commune mesure de la Femme-serpent. Elle nous enseigne l'art de la transmutation : le pouvoir de nous transformer en totalité, d'accéder à nos plus grands potentiels et de leur donner la chance de voir le jour. Pour cela, notre cœur et notre âme ont besoin de s'épanouir en totale liberté : ils doivent pouvoir abandonner leurs vieux schémas, leurs rêves périmés et leurs relations de mauvaise qualité. Repensez votre vie, vos envies et vos amis !

La Femme-serpent sait aussi garder son sang-froid en toute circonstance. Elle est physiologiquement conçue pour ne pas monter en température. Elle garde la tête froide pour mieux agir, et non réagir. Et c'est pour cela qu'elle est redoutable. Nul ne trouve le moyen

de la pousser à bout ni de se jouer de ses nerfs ; elle est inatteignable grâce à une parfaite maîtrise de ses émotions.  
N'attendez pas d'être trop à l'étroit, ni d'avoir votre enveloppe toute craquelée et fissurée pour comprendre qu'il faut en changer. Débuter un nouveau cycle est en votre pouvoir. Il vous mettra sur la voie d'une renaissance pour que vous puissiez entrer dans l'énergie de la métamorphose.

## INCANTATION MAGIQUE

*Serpente le long de ma colonne  
Pour que j'ascensionne.*

*Serpente le long de ma peau  
Pour transmuter mes oripeaux.*

*Serpente autour de mes corps  
Pour en dévoiler mes trésors.*

*Serpente autour de mon être  
Pour me faire renaître.*

## SYMBOLE 1 : LE SCORPION



Une introspection est nécessaire pour une action sans compromis. Il n'y a pas de demi-mesure dans un acte aussi fort qu'une mue complète, qui demande autant d'énergie.

## SYMBOLE 2 : LES CYCLES DE LA LUNE



Ces mutations peuvent emprunter des passages vers des moments parfois lourds, sombres et complexes à gérer. Sachez que vous œuvrez toujours au bénéfice de votre bien-être. Après chaque lune noire, une pleine lune booste ce qui a émergé de nos profondeurs mystérieuses.

**Message :** changez votre vibration.

**Mots clés :** métamorphose, dépouille,  
évolution, sang-froid.

**Trait de caractère dominant :** transformatrice.

**Carte inversée :** stagnation/involution/  
surréaction.

